



**INFORME RESULTADOS
TERCER TRIMESTRE 2011
Enero - Septiembre**

Índice

- **Resumen Ejecutivo**
- **Magnitudes Operativas**
- **Evolución del Negocio**
- **Cuenta de Resultados Consolidada**
- **Balance Consolidado**
- **Datos Bursátiles**
- **Anexo Sociedades del Grupo Fersa**
- **Hechos Relevantes del Período**

Resumen Ejecutivo

- Los ingresos del período Enero – Septiembre de 2011 se han situado en los 33.750 miles de euros un 54,6% superior al 3T2010. Por su parte el EBITDA se ha situado en los 24.023 miles de euros un 91,6% superior a la registrada durante el mismo período del año anterior. La principal causa que explica esta evolución es la puesta en marcha de nuevos parques y su aportación a la cifra de venta de la compañía en comparación con el mismo período del año 2010.
 - ✓ Fersa ha obtenido un beneficio neto atribuible de 1.965 miles de euros frente a las pérdidas registradas en el mismo período del año anterior de 1.159 miles de euros.
 - ✓ El ratio EBITDA / Importe neto de la cifra de negocios se sitúa en un 73,9% en el 3T2011 vs. el 61,6% que representaba en el 3T2010.

- Durante el 2011, Fersa finalizó la construcción del parque de Hanumanhatti de 50,4 MW, del cual a diciembre de 2010 ya contaba con 8,8 MW instalados. Con esta cifra Fersa alcanzó un total de 81,6 MW instalados en el mercado Asiático.
 - ✓ Fersa alcanza un total de 259 MW instalados a cierre de septiembre de 2011, lo que supone un incremento de un 38,8% sobre el mismo período de 2010.

Fersa en cifras

Perdidas y Ganancias	3T2011	3T2010	% var
Ingresos Operaciones	33.750	21.828	54,6%
EBITDA	24.023	12.541	91,6%
EBIT	9.036	4.035	123,9%
Resultado financiero	-7.656	-5.025	52,4%
Beneficio Neto Atribuible	1.965	-1.159	269,5%

Miles de Euros

Capacidad Instalada MW	3T2011	3T2010	%
Europa Occidental	153,3	153,3	0,0%
Europa Oriental	24,0	2,0	1100,0%
Asia	81,6	31,2	161,5%
Total	258,9	186,5	38,8%

Producción GWh	3T2011	3T2010	%
Europa Occidental	240,5	203,6	18,1%
Europa Oriental	41,0	3,1	1222,6%
Asia	107,9	39,4	173,9%
Total	389,4	246,1	58,2%

Fersa ha registrado unos ingresos de 33.750 miles de euros un 54,6% superior al mismo período del año anterior gracias a la puesta en marcha de nuevos parques.

Fersa ha incrementado su presencia en el mercado con la puesta en marcha de nuevos MW, pasando de los 186,5 MW de 3T2010 a los 258,9 MW actuales, un 38,8% de crecimiento en un año en potencia instalada.

Magnitudes Operativas

- El detalle de la potencia instalada a septiembre de 2011 por áreas geográficas es el siguiente:

MW					
Potencia instalada	3T2011	%	3T2010	%	% Var.
Europa Occidental	153,3	59,2%	153,3	82,2%	0,0%
Europa Oriental	24,0	9,3%	2,0	1,1%	1100,0%
Asia	81,6	31,5%	31,2	16,7%	161,5%
Total	258,9	100,0%	186,5	100,0%	38,8%

A septiembre de 2011 la capacidad instalada alcanza los 259 MW debido al incremento en Europa Oriental y Asia respecto al mismo período del año anterior.

- La distribución de la producción a septiembre de 2011 por áreas geográficas es la siguiente:

GWh					
Producción	3T2011	%	3T2010	%	% Var.
Europa Occidental	240,5	61,8%	203,6	82,7%	18,1%
Europa Oriental	41,0	10,5%	3,1	1,3%	1222,6%
Asia	107,9	27,7%	39,4	16,0%	173,9%
Total	389,4	100,0%	246,1	100,0%	58,2%

La producción durante el 3T2011 se ha situado en 389,4 GWh frente a los 246,1 GWh en 3T2010, lo que supone un incremento del 58,2% principalmente por la entrada en funcionamiento de los nuevos parques en los diferentes mercados donde Fersa opera.

Magnitudes Operativas

- La distribución del portfolio de Fersa a septiembre de 2011 por áreas geográficas es la siguiente:

MW	Explotación	%	Autorizados	Promoción	Total Pipeline	%
Europa Occidental	153,3	59,2%	361,8	294,4	656,2	53,3%
Europa Oriental	24,0	9,3%	148,0	46,0	194,0	15,8%
Asia	81,6	31,5%	50,4	0,0	50,4	4,1%
Latinoamérica	0,0	0,0%	330,0	0,0	330,0	26,8%
TOTAL	258,9	100,0%	890,2	340,4	1.230,6	100,0%

*Fersa mantiene un **atractivo pipeline** con una amplia **diversificación internacional** que le confiere un gran potencial de crecimiento.*

Evolución del Negocio

EUROPA OCCIDENTAL

Parque eólico de Els Escambrons (Lleida)

- El parque eólico “Els Escambrons” de 48MW de potencia situado en la localidad de Almatret (Lleida) se encuentra en fase “ready to build”.

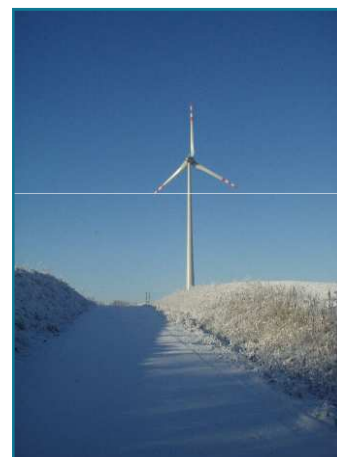
Otros parques

- Fersa ha seguido realizando tareas de promoción de los parques que la sociedad posee en España.

EUROPA ORIENTAL

Parque eólico Kisielice (Polonia)

- La primera fase de 2 MW se encuentra plenamente operativa desde julio de 2008. Desde el pasado noviembre 2010, el parque eólico de Kisielice finalizó el alzado de las turbinas de la segunda fase (22 MW), la cual consta de 11 turbinas Enercon E82-2MW, y se encuentra operando plenamente. El parque cuenta con autorización y licencias para construir 42 MW.
- El parque cuenta con la infraestructura de evacuación completa para la puesta en marcha de una tercera fase de 9 aerogeneradores de 2 MW.
- Actualmente Fersa se encuentra en proceso de estructuración de la financiación necesaria para iniciar la construcción de la tercera fase del parque eólico Kisielice.



Fase I Kisielice

Evolución del Negocio

Otros parques eólicos en Polonia

- Fersa continúa con el desarrollo de un total de 120 MW adicionales.

Parque eólico en Estonia

- La sociedad estonia Oü Est Wind Power participada por Fersa al 93,7% es titular de las autorizaciones para la construcción de un parque eólico de hasta 75 MW en las localidades de Päite y Vaivina. Actualmente, la compañía sigue negociando los contratos que aseguren su adecuada rentabilidad, entre otros, los contratos de construcción.

ASIA

Parques eólicos en India

- Adicionalmente al parque eólico Gadag (31,2 MW), desde el primer trimestre de 2011, Fersa finalizó la construcción del parque de Hanumanhatti de 50,4 MW, el cual a diciembre de 2010 ya contaba con 8,8 MW instalados. Con este cifra Fersa alcanza un total de 81,6 MW en el mercado asiático.
- Fersa sigue con el desarrollo de otros proyectos en la India y ha iniciado la estructuración de la financiación para un tercer parque. Asimismo la compañía tiene abiertas negociaciones para reducir el importe de su inversión en la India y con ello reestructurar su cartera de MW.



Parque de Gadag

Evolución del Negocio

LATINOAMÉRICA

Parques eólicos en Panamá

- Fersa continúa gestionando los proyectos de Toabré y Antón que cuentan con 330 MW con Licencia Definitiva en Panamá.
- El pasado 8 de noviembre de 2011, Fersa Panamá S.A. filial de Fersa Energías Renovables S.A. se presentó, con una potencia de 102 MW, a la licitación de la empresa estatal Empresa de Transmisión Eléctrica (ETESA), como una primera fase a desarrollar en el país latinoamericano.
- Esta licitación hace posible, por primera vez, la venta de energía generada por proyectos eólicos en este país.

Cuenta de Resultados Consolidada

Cuenta de pérdidas y ganancias	3T2011	3T2010	Var	%
Importe neto de la cifra de negocio	32.503	20.365	12.138	59,6%
Otros ingresos	1.247	1.463	216	14,8%
Ingresos Operaciones	33.750	21.828	11.922	54,6%
Gastos de explotación	-9.727	-9.287	440	-4,7%
EBITDA	24.023	12.541	11.482	91,6%
Amortizaciones y provisiones	-14.987	-8.506	6.481	-76,2%
EBIT	9.036	4.035	5.001	123,9%
Ingresos financieros	4.287	132	4.155	3147,7%
Gastos financieros	-11.865	-5.435	6.430	-118,3%
Diferencias de cambio	-78	-13	65	-500,0%
Resultado por enajenación de instrumentos financieros	0	291	291	-100,0%
Resultado financiero	-7.656	-5.025	2.631	-52,4%
Participación en el resultado empresas asociadas	-50	-128	78	-60,9%
Beneficio antes de impuestos	1.330	-1.118	2.448	219,0%
Impuesto sobre sociedades	232	29	203	700,0%
Beneficio consolidado del ejercicio	1.562	-1.089	2.651	243,4%
Resultado atribuido a socios externos	-403	70	473	675,7%
Beneficio Neto Atribuible	1.965	-1.159	3.124	269,5%

Miles de Euros

Análisis de Resultados

- El Importe Neto de la cifra de negocios durante el período Enero- Septiembre de 2011 ha ascendido a 32.503 miles de euros lo que supone un 59,6% de incremento respecto al mismo período del año 2010.
- Este incremento de la cifra de ingresos viene explicado por la puesta en marcha de los nuevos parques del Grupo (Mudéfer, Kisielice y Hanumanhatti) así como la mejora en un 9 % en el precio de la energía de los parques en España.
- Los Gastos de explotación, sin contar las amortizaciones ni provisiones, ascienden a 9.727 miles de euros (incluyendo gastos de personal) lo que supone un incremento del 4,7% respecto al mismo periodo del año anterior, como consecuencia, entre otras cosas, a la puesta en marcha de nuevos parques.
- El ratio EBITDA / Importe neto de la cifra de negocia se sitúa en un 73,9% en el 3T2011 vs el 61,6% que representaba en el 3T2010.
- La dotación a la amortización ha ascendido a 14.987 miles de euros lo que supone un incremento del 76,2 % respecto al mismo periodo del año anterior como consecuencia de nuevo al incremento en la capacidad instalada de la compañía.
- El resultado de explotación del grupo Fersa se ha situado en los 9.036 miles de euros frente a los 4.035 miles de euros registrados durante el mismo período del año anterior.
- Los gastos financieros ascienden a 11.865 miles de euros frente a los 5.435 miles de euros del mismo periodo del ejercicio anterior, como consecuencia de la puesta en funcionamiento de los nuevos parques.
- Los ingresos financieros incluyen un ingreso 3.960 miles de euros como consecuencia del acuerdo con Generación Eólica Internacional S.L., por el cual se renegocia los plazos de pago y el importe de la deuda que Fersa debía satisfacer por la adquisición de una de sus sociedades.
- El Resultado neto atribuible a la Sociedad Dominante arroja un beneficio de 1.965 miles de euros, frente al resultado negativo de 1.159 miles de euros registrado durante el mismo período de 2010.

Balance Consolidado

ACTIVO	sep-11	dic-10	Var	%
Inmovilizado material	331.038	336.109	5.071	-1,5%
Fondo de comercio	70.635	75.633	4.998	-6,6%
Otros activos intangibles	260.972	276.549	15.577	-5,6%
Activos financieros no corrientes	5.710	6.450	740	-11,5%
Participación en sociedades puestas en equivalencia	1.953	2.265	312	-13,8%
Activos por impuestos diferidos	7.743	5.369	2.374	44,2%
Total Activos no corrientes	678.051	702.375	24.324	-3,5%
Activos mantenidos para la venta	3.446	-	3.446	
Deudores comerciales y otras cuentas a cobrar	10.778	9.401	1.377	14,6%
Otros activos financieros corrientes	5.069	2.919	2.150	73,7%
Otros activos corrientes	622	299	323	108,0%
Efectivo y otros medios equivalentes	20.179	18.288	1.891	10,3%
Total Activo corriente	36.648	30.907	5.741	18,6%
Total Activo	718.145	733.282	15.137	-2,1%
PASIVO Y PATRIMONIO NETO	sep-11	dic-10	Var	%
Capital	140.004	140.004	-	0,0%
Otras reservas	204.434	253.671	49.237	-19,4%
Resultado del ejercicio	1.965	-47.919	49.884	-104,1%
Valores propios	-6.768	-8.774	2.006	-22,9%
Diferencias de conversión	-30.240	-11.871	18.369	154,7%
Operaciones de cobertura	-8.778	-5.863	2.915	49,7%
Intereses minoritarios	24.138	22.821	1.317	5,8%
Patrimonio Neto	324.755	342.069	17.314	-5,1%
Pasivos mantenidos para la venta	395	-	395	
Deudas con entidades de crédito	211.134	213.719	2.585	-1,2%
Otros pasivos no corrientes	130.838	136.010	5.172	-3,8%
Pasivos no corrientes	341.972	349.729	7.757	-2,2%
Deudas con entidades de crédito	39.972	29.832	10.140	34,0%
Acreedores comerciales y otras deudas operativas	6.084	9.313	3.229	-34,7%
Otros Pasivos financieros corrientes	1.938	1.350	588	43,6%
Otros pasivos corrientes	3.029	989	2.040	206,3%
Pasivos corrientes	51.023	41.484	9.539	23,0%
Total Pasivo	718.145	733.282	15.137	-2,1%

Miles de Euros

Análisis del Balance

- La evolución de las distintas divisas extranjeras, ha provocado una reducción de todos los activos y pasivos relacionados, especialmente en los epígrafes de inmovilizado material, activos intangibles y fondo de comercio, el impacto de la variación de las diferencias de tipo cambio se recoge en el patrimonio del grupo en el epígrafe “Diferencias de Conversión”.
- La alta más importantes de inmovilizado material en el período, por un importe de 13.517 miles de euros, corresponde a la finalización de la construcción del nuevo parque en la India que a su vez han provocado un incremento en las deudas con entidades de crédito.
- Como resultado del proceso de desinversiones de determinados activos se han considerado ciertos activos como Activos no corrientes mantenidos para la venta.

Deuda Financiera Neta

- La deuda financiera neta a 3T2011 asciende a 245.452 miles de euros, lo que supone un apalancamiento financiero del 43% Deuda Financiera Neta / (Patrimonio Neto + Deuda Financiera Neta).
- La deuda financiera del grupo corresponde principalmente a financiación en modalidad “Project Finance” y sin recurso al accionista.

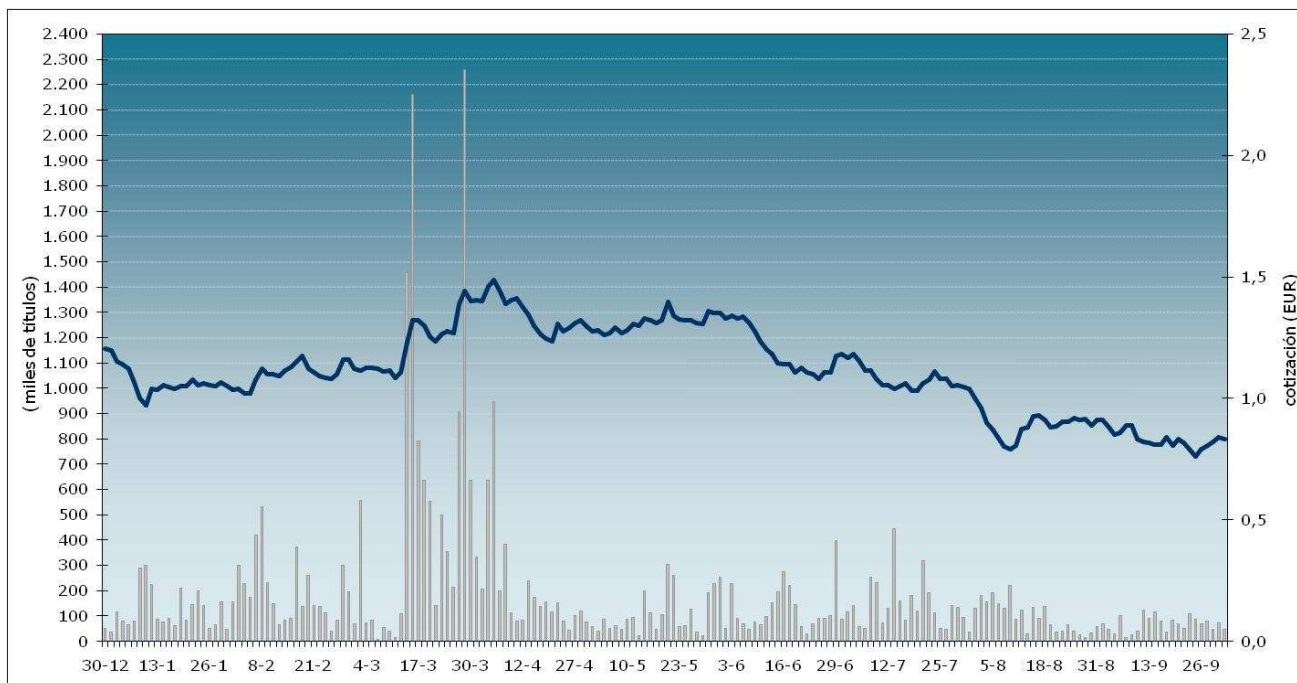
Deuda Financiera Neta	sep-11	dic-10	Var	%
Deuda F. Neta *	245.452	235.135	10.317	4,4%
Apalancamiento**	43%	41%		

Miles de Euros

* Deuda Financiera Neta= Deuda Financiera Total - Efectivo y equivalentes

** Deuda Financiera Neta /(Deuda Financiera Neta + Patrimonio Neto)

Datos Bursátiles



Datos Bursátiles

3T2011

Unidades

Número de acciones admitidas a cotización	140.003.778	Núm.
Cotización inicio del periodo (1 enero 2011)	1,205	€/ acción
Cotización cierre del periodo (30 sep 2011)	0,830	€/ acción
Cotización máxima	1,530	€/ acción
Cotización mínima	0,750	€/ acción
Variación cotización en el periodo	-31,12%	
Capitalización a cierre del periodo	116.203.136	€
Número de acciones negociadas (de 1 ene a 30 sep 2011)	33.654.017	Núm.
Volumen efectivo (de 1 ene a 30 sep 2011)	40.368.126	€
Volumen diario acciones negociadas (promedio)	174.373	Núm.
Volumen diario efectivo	209.161	€

INFORME RESULTADOS Enero – Septiembre 2011



Anexo Sociedades del Grupo Fersa

Sociedad

Participación
directa + indirecta

Eólica El Pedregoso, S.L	80%
Invetem Mediterránea, S.L	71%
Empordavent, S.L	100%
Eólica Del Pino, S.L	80%
Parc Eòlic Mudefer, S.L.	84%
Fercom Eólica, S.L.	100%
La Tossa del Vent, S.L.	100%
Texte, S.L.	100%
Eolener, S.L.	100%
Orta Eólica, S.L.	100%
Electravent, S.L.	100%
Gestora Fotovoltaica de Castellón, S.L.	76%
Fotovoltaica Fer, S.L.	76%
Weinsberg Ecotec, S.L.	76%
Fotovoltaica Ecotec, S.L.	76%
Joso Fotovoltaica, S.L.	76%
Fotovoltaica Padua, S.L.	76%
Fotovoltaica Vergos, S.L.	76%
Fotovoltaica La Mola, S.L.	76%
Inversions Trautt, S.L.	76%
Fotovoltaica de Castelló, S.L.	76%
Fotovoltaica de les Coves, S.L.	76%
Inversions Vinroma, S.L.	76%
Parque Eólico Hinojal, S.L	100%
Fersa Panamá, S.A.	82%
Eólica Postolin Sp	100%
OÜ EstWindPower	94%
Fersa Asesoramiento y Gestión, S.L.	100%
Parc Eòlic Coll De Som, S.L.	100%
Parc Eòlic L'Arram, S.L.	100%
Explotación Eólica La Pedrera S.L.	100%
Sinergia andaluza, S.L.	75%
Generación Eólica India Limited	100%
EN Renewable Energy Limited	100%
EN Wind Power Private Limited	100%
Fersa India Private Limited	100%
Eólica Kisielice SP	100%
Eólica Warblewo Sp	100%
Eólica Cieplowody Sp	100%
Eoliennes De Beausemblant, SAS	80%
Castellwind 03 S.L	60%
Fersa Cherkessk Llc	100%
Entreyeltes 1, S.L.	51%
Morzura Wind Park D.O.O. Podgorica	100%
Fersa Italia, S.R.L.	100%
Management Kisielice, S.P.z.o.o.	100%
Shandong Lusa New Energy Co ltd	48%
Fersa Business Consulting (Shangai) Co Ltd	100%
Berta Energies Renovables, S.L.	29%
Aprofitament d'Energies Renovables de la Terra Alta, S.A.	27%
Aprofitament d'Energies Renovables de L'Ebre S.L.	20%
Parque Eólico Valcaire S.L.	34%
Los Siglos AIE	30%
Mestral Conca, S.L.	33%
Energía Cijara, S.L.	50%
Eólica Cijara, S.L.	50%
E. R. Guadiana Menor, S.L.	50%
Energía Renovable Mestral Eólica, S.L.	50%
Siljan Port, S.L.	80%
Fersar Yenilenebilir enerji üretim ltd. Sirketi	50%
Ferrolterra Renovables, S.L.	37%
Fersa-Aventalia, S.L.	80%

Hechos Relevantes del Período

Fecha	Nº Registro	Concepto
04/08/2011	148979	La sociedad remite información sobre los resultados del primer semestre de 2011
29/07/2011	148664	Cambios de composición el Consejo de Administración
07/07/2011	147083	Cese de Grupo Empresarial Enhol, S.L. como consejero de la compañía
30/06/2011	146448	Acuerdos de la Junta General de Accionistas
30/06/2011	146447	Fersa remite la presentación de la Junta General de Accionistas celebrada el 30 de junio de 2011
21/06/2011	145954	Cambio de categoría del consejero Grupo Empresarial Enhol
17/05/2011	144071	Convocatorias y acuerdos de Juntas y Asambleas Generales
13/05/2011	143880	Nota de Prensa: resultados 1T2011
13/05/2011	143877	La sociedad remite información sobre los resultados del primer trimestre de 2011
12/05/2011	143886-144071	Acuerdos del Consejo de Administración de Fersa en su reunión de 9 de mayo de 2011
05/04/2011	141691	La Sociedad remite información sobre el parque de Päite Vaivina
28/02/2011	139326	La Sociedad remite el Informe Anual de Gobierno Corporativo del ejercicio 2010
25/02/2011	139193-65-64-63	Presentación principales magnitudes 2010, Nota de Prensa y Hecho Relevante sobre la información relativa
01/02/2011	137286	Cambio de Composición del Consejo de Administración de Fersa Energías Renovables

Advertencias

La información del presente informe puede contener manifestaciones que suponen previsiones o estimaciones sobre la evolución futura de la compañía. Analistas e inversores deberán tener en cuenta que tales manifestaciones de futuro no implican ninguna garantía de cual vaya a ser el comportamiento de la compañía, y asumen riesgos e incertidumbres, por lo que el comportamiento real podría diferir sustancialmente del que se desprende de dichas previsiones.

Departamento de Relaciones con inversores

Investor.relations@fersa.es

Responsable RI: Alejandro García

agarcia@fersa.es

Centralita: +34 93 240 53 06

www.fersa.es



Eólica Pedregoso