



**INFORME RESULTADOS CONSOLIDADOS  
PRIMER TRIMESTRE 2013  
Enero - Marzo**

## Índice

---

- **Resumen Ejecutivo**
- **Magnitudes Operativas**
- **Evolución del Negocio**
- **Cuenta de Resultados Consolidada**
- **Balance Consolidado**
- **Datos Bursátiles**
- **Anexo Sociedades del Grupo Fersa**
- **Hechos Relevantes del Período**

## Resumen Ejecutivo

- Fersa cierra el primer trimestre de 2013 con un beneficio de 11 miles de euros frente a las pérdidas de 1.055 miles de euros del mismo período del año anterior. Los ingresos de las operaciones han ascendido a 10.481 millones de euros lo que supone una disminución del 5,2% respecto al primer trimestre de 2012 debido a la venta de Kisielice y su exclusión del perímetro de consolidación a fecha 7 de Marzo de 2013.
- Con fecha 7 de Marzo de 2013, Fersa ha cerrado la venta comprometida en Diciembre del 2012 de sus filiales polacas titulares del proyecto Kisielice, compuesto por un parque eólico en funcionamiento de 24MW y otro pendiente de construcción de 18MW, a fondos gestionados por el grupo IMPAX.
- La venta de las filiales de Kisielice se enmarca en el objetivo de la sociedad, establecido en la hoja de ruta de la compañía, de amortizar la deuda corporativa. Al cierre de la operación, Fersa ha amortizado anticipadamente 10,9 millones de euros (40,0%) de la deuda corporativa.
- Con fecha 28 de Febrero de 2013, el Consejo de Administración toma los siguientes acuerdos:
  - El cambio de Corporación Caja de Granada S.L.U. como consejero por Corporación Empresarial Caja Murcia, S.L.U. como consecuencia de su extinción y absorción por ésta última.
  - Tomar razón de la dimisión presentada por D. Rodrigo Villamizar Alvargonzález como consejero.
  - Aceptar la renuncia de Mytaros B.V. como miembro del comité de auditoría y nombrar en su sustitución a Larfon, S.A.U.
  - Trasladar el domicilio social, dentro del término municipal de Barcelona, a Ronda General Mitre 42, bajos.

## Fersa en cifras

<b>Pérdidas y ganancias acumulada</b>	<b>1T2013</b>	<b>1T2012</b>	<b>% var</b>
Ingresos Operaciones	10.481	11.055	-5,2%
Gastos de explotación	-3.723	-3.138	-18,6%
<b>EBITDA</b>	<b>6.758</b>	<b>7.917</b>	<b>-14,6%</b>
<b>EBIT</b>	<b>3.096</b>	<b>2.793</b>	<b>10,8%</b>
Resultado financiero	-3.164	-3.885	18,6%
<b>Beneficio Neto Atribuible</b>	<b>11</b>	<b>-1.055</b>	<b>101,0%</b>

Miles de Euros

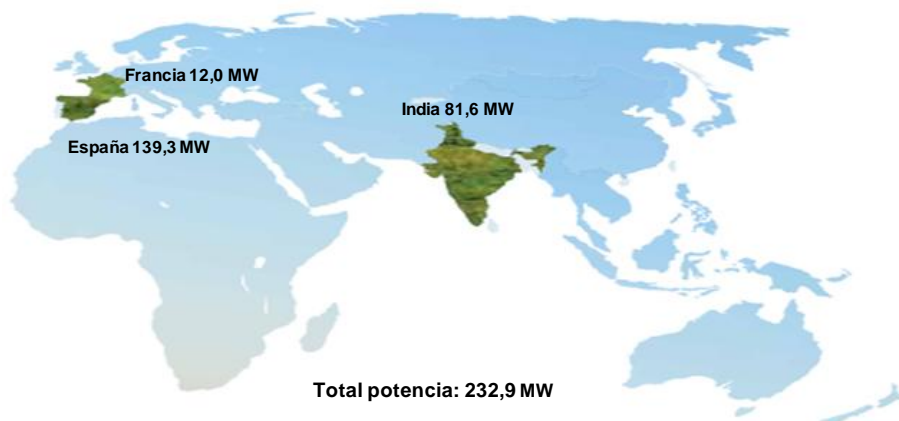
*Fersa cierra el primer trimestre de 2013 con un beneficio de 11 miles de euros frente a las pérdidas de 1.055 miles de euros del mismo período del año anterior.*

## Magnitudes Operativas

- El detalle de la potencia instalada a Marzo de 2013 por áreas geográficas es el siguiente:

MW				
Potencia instalada	1T2013	%	1T2012	%
Europa Occidental	151,3	65,0%	153,3	59,2%
Europa Oriental	0,0	0,0%	24,0	9,3%
Asia	81,6	35,0%	81,6	31,5%
<b>Total</b>	<b>232,9</b>	<b>100,0%</b>	<b>258,9</b>	<b>100,0%</b>

En Europa Occidental se ha dado de baja la planta de biogás (Invetem) por el cese de su actividad de 2MW. En Europa Oriental se han eliminado los 24MW que aportaba el parque de Kisielice en Polonia.



- La distribución de la producción a Marzo de 2013 por áreas geográficas es la siguiente:

GWh					
Producción	1T2013	%	1T2012	%	% Var.
Europa Occidental	95,6	60,0%	85,9	70,9%	11,3%
Europa Oriental	9,7	10,7%	18,3	15,1%	-46,8%
Asia	18,0	29,3%	17,0	14,0%	5,8%
<b>Total</b>	<b>123,3</b>	<b>100,0%</b>	<b>121,2</b>	<b>100,0%</b>	<b>1,7%</b>

La producción del primer trimestre del año 2013 sólo refleja en Europa Oriental (Kisielice) los GWh hasta el 7 de Marzo de 2013 y en Europa Occidental no hay producción de la planta de biogás (Invetem) por el cese de su actividad. Sin embargo, la producción del periodo es de un 1,7% superior a la del primer trimestre del 2012, debido a la buena marcha de los parques españoles situados en el sur (Pedregoso, Pino e Hinojal).

## Magnitudes Operativas

- La distribución del portfolio de Fersa a Marzo de 2013 por áreas geográficas es la siguiente:

MW	Explotación	Construcción	Autorizados	Promoción	Total Cartera	%
Europa Occidental	151,3	0,0	263,8	294,4	709,5	67,4%
Europa Oriental	0,0	0,0	96,0	46,0	142,0	13,5%
Asia	81,6	20,0	0,0	0,0	101,6	9,7%
Latinoamérica	0,0	0,0	99,0	0,0	99,0	9,4%
<b>TOTAL</b>	<b>232,9</b>	<b>20,0</b>	<b>458,8</b>	<b>340,4</b>	<b>1.052,1</b>	<b>100,0%</b>

*Fersa mantiene un pipeline **diversificado a nivel internacional** que es la base de su crecimiento. Los parques autorizados y en promoción en España están sujetos al nuevo marco normativo anunciado por el Gobierno para Septiembre de 2013.*

## Evolución del Negocio

### EUROPA OCCIDENTAL

#### *España:*

- Fersa tiene en España actualmente 139,3 MW en operación, repartidos en 138,2 MW eólicos y 1,1 MW en fotovoltaico.
- Tiene un pipeline de 558,2 MW, de los que 263,8 MW están autorizados y 294,4 MW están en promoción.



*Parque Mudefer*

#### *Francia:*

- Fersa tiene actualmente un parque en Francia de 12 MW en operación.

### EUROPA ORIENTAL

#### *Polonia:*

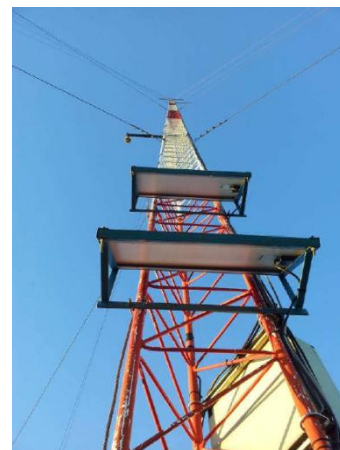
- Fersa continúa con el desarrollo de un total de 34 MW los cuales están en su fase final de obtención de las licencias para su construcción.

#### *Estonia:*

- La sociedad estonia Oü Est Wind Power participada por Fersa al 93,7% es titular de las autorizaciones para la construcción de un parque eólico de 62 MW.

#### *Montenegro:*

- Fersa está en proceso de obtención de los permisos necesarios para un parque de 46 MW.



*Torre de medición en Montenegro*

## Evolución del Negocio

---

### ASIA

#### *India:*

- Fersa tiene funcionando en India dos parques eólicos cuya capacidad instalada total es de 81,6 MW.
- El nuevo proyecto de 20MW que está en plena fase de construcción en India, ya tiene construida la subestación y su conexión al parque.



*Parque de Gadag*



*Subestación proyecto  
Bhakrani-Rajasthan*

### LATINOAMÉRICA

#### *Panamá:*

- Fersa mantiene una participación del 30% en dos parques en promoción de 330 MW con Licencia Definitiva en Panamá (99 MW atribuibles).
- El calendario de desarrollo del parque tiene prevista su puesta en marcha para 2014.

## Cuenta de Resultados Consolidada

<b>Cuenta de pérdidas y ganancias</b>	<b>1T2013</b>	<b>1T2012</b>	<b>% var</b>
Importe neto de la cifra de negocio	10.324	10.846	-4,8%
Otros ingresos	157	209	-24,9%
<b>Ingresos Operaciones</b>	<b>10.481</b>	<b>11.055</b>	<b>-5,2%</b>
Gastos de explotación	-3.723	-3.138	-18,6%
<b>EBITDA</b>	<b>6.758</b>	<b>7.917</b>	<b>-14,6%</b>
Amortizaciones y provisiones	-3.799	-5.124	25,9%
Resultado de enajenaciones de inmovilizado	137	0	0,0%
<b>EBIT</b>	<b>3.096</b>	<b>2.793</b>	<b>10,8%</b>
Ingresos financieros	221	212	4,2%
Gastos financieros	-3.355	-4.105	18,3%
Diferencias de cambio	-30	8	-475,0%
<b>Resultado financiero</b>	<b>-3.164</b>	<b>-3.885</b>	<b>18,6%</b>
Participación en el resultado empresas asociadas	-15	-11	-36,4%
<b>Beneficio antes de impuestos</b>	<b>-83</b>	<b>-1.103</b>	<b>92,5%</b>
Impuesto sobre sociedades	118	45	162,2%
<b>Beneficio consolidado del ejercicio</b>	<b>35</b>	<b>-1.058</b>	<b>103,3%</b>
Resultado atribuido a socios externos	-24	3	-900,0%
<b>Beneficio Neto Atribuible</b>	<b>11</b>	<b>-1.055</b>	<b>101,0%</b>

Miles de Euros

### Análisis de Resultados

- El Importe Neto de la cifra de negocios durante el primer trimestre de 2013 ha ascendido a 10.324 miles de euros lo que supone un 4,8% de decremento respecto al mismo periodo del año 2012 (motivado por la salida del perímetro de consolidación de Kisielice el 7 de Marzo de 2013).
- Los Gastos de explotación, sin contar las amortizaciones ni provisiones, han aumentado un 18,6%, lo que conlleva que el EBITDA se sitúe en 6.707 miles de euros. En estas cifras se refleja el impuesto del 7% registrado en este primer trimestre por valor de 532 miles de euros.
- El Resultado de enajenaciones de inmovilizado reflejan los últimos ajustes registrados en el mes de Marzo, básicamente, por la venta de Kisielice.
- Los Gastos Financieros se reduce en un 18,3% respecto al mismo periodo del año anterior.



## Balance Consolidado

ACTIVO	mar-13	dic-12	Var. '13-'12	%
Inmovilizado material	242.436	240.415	2.021	1%
Fondo de comercio	11.399	11.388	11	0%
Otros activos intangibles	78.101	78.504	-403	-1%
Activos financieros no corrientes	12.993	6.209	6.784	109%
Participación en sociedades puestas en equivalencia	4.129	4.104	25	1%
Activos por impuestos diferidos	7.916	8.332	-416	-5%
<b>Activos no corrientes</b>	<b>356.974</b>	<b>348.952</b>	<b>8.022</b>	<b>2%</b>
Activos mantenidos para la venta	0	56.513	-56.513	-100%
Deudores comerciales y otras cuentas a cobrar	13.384	14.079	-695	-5%
Otros activos financieros corrientes	3.435	3.840	-405	-11%
Otros activos corrientes	421	82	339	413%
Efectivo y otros medios equivalentes	22.775	25.931	-3.156	-12%
<b>Activo corriente</b>	<b>40.015</b>	<b>100.445</b>	<b>-60.430</b>	<b>-60%</b>
<b>Total Activo</b>	<b>396.990</b>	<b>449.397</b>	<b>-52.407</b>	<b>-12%</b>
<b>PASIVO Y PATRIMONIO NETO</b>	<b>mar-13</b>	<b>dic-12</b>	<b>Var. '12-'11</b>	<b>%</b>
Capital	140.004	140.004	0	0%
Otras reservas	32.830	101.840	-69.010	-68%
Resultado del ejercicio	11	-68.983	68.994	-100%
Valores propios	-6.768	-6.768	0	0%
Diferencias de conversión	-21.236	-23.022	1.786	-8%
Operaciones de cobertura	-11.615	-12.458	843	-7%
Intereses minoritarios	3.913	3.733	180	5%
<b>Patrimonio Neto</b>	<b>137.139</b>	<b>134.346</b>	<b>2.793</b>	<b>2%</b>
Deudas con entidades de crédito	178.931	189.551	-10.620	-6%
Otros pasivos no corrientes	52.549	54.661	-2.112	-4%
<b>Pasivos no corrientes</b>	<b>231.480</b>	<b>244.212</b>	<b>-12.732</b>	<b>-5%</b>
Pasivos mantenidos para la venta	0	33.823	-33.823	-100%
Deudas con entidades de crédito	14.784	22.648	-7.864	-35%
Acreedores comerciales y otras deudas operativas	7.133	6.688	445	7%
Otros Pasivos financieros corrientes	1.025	186	839	451%
Otros pasivos corrientes	5.429	7.494	-2.065	-28%
<b>Pasivos corrientes</b>	<b>28.371</b>	<b>70.839</b>	<b>-42.468</b>	<b>-60%</b>
<b>Total Pasivo</b>	<b>396.990</b>	<b>449.397</b>	<b>-52.407</b>	<b>-12%</b>

Miles de Euros

En el primer trimestre del 2013 se ve reflejado en el balance de Fersa, la venta de filiales polacas titulares del proyecto de Kisielice a fondos gestionados por el grupo Impax en las partidas de Activos y Pasivos mantenidos para la venta. Además, la amortización anticipada del 40,0% de la deuda corporativa de Fersa, se ve reflejada en las partidas de Pasivos de la compañía..

## Balance Consolidado

### Deuda Financiera Neta

- La deuda financiera neta a 31 de Marzo de 2013 asciende a 191 millones de euros, y corresponde, principalmente, a la financiación de las inversiones en inmovilizado de las sociedades tenedoras de los parques (modalidad "Project Finance"), con un periodo de amortización de la deuda de entre 12 y 15 años y sin recurso frente a Fersa.
- Esta deuda supone un apalancamiento financiero del 58%, tal y como se muestra en el cuadro inferior.

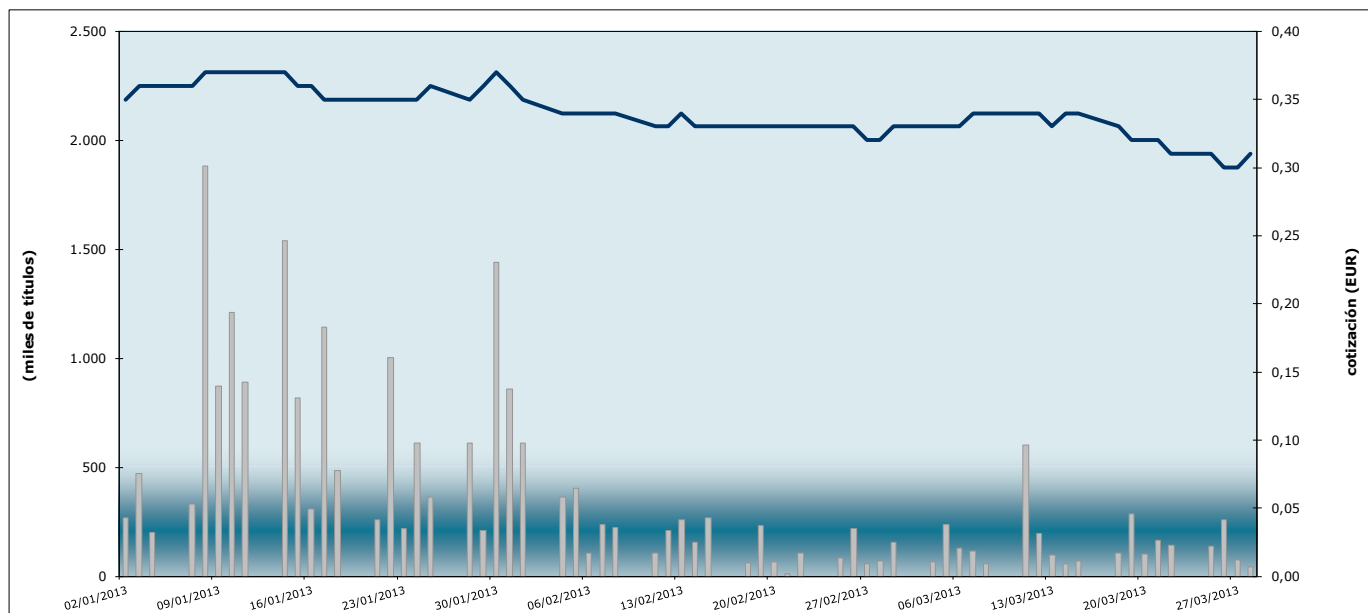
Deuda Financiera Neta	1T2013	FY2012	Var.	%
Deuda F. Neta *	190.804	208.063	-17.259	-8,30%
Apalancamiento**	58,2%	60,8%		

Miles de Euros

\* Deuda Financiera Neta= Deuda Financiera con entidades financieras - Efectivo y equivalentes

\*\* Deuda Financiera Neta / (Deuda Financiera Neta + Patrimonio Neto)

## Datos Bursátiles



## Datos Bursátiles

	1T2013	Unidades
Número de acciones admitidas a cotización	140.003.778	Núm.
Cotización inicio del periodo (2 Enero 2013)	0,350	€ / acción
Cotización cierre del periodo (28 Marzo 2013)	0,310	€ / acción
Cotización máxima	0,370	€ / acción
Cotización mínima	0,300	€ / acción
Variación cotización en el período	-11,43%	%
Capitalización a cierre del periodo	43.401.171	€
Número de acciones negociadas (de 2 Ene a 28 Mar 2013)	22.918.088	Núm.
Volumen efectivo (de 2 Ene a 28 Mar 2013)	8.090.768	€
Volumen diario acciones negociadas (promedio)	369.647	Núm.
Volumen diario efectivo (promedio)	130.496	€

## Anexo Sociedades del Grupo Fersa

<b>Sociedad</b>	<b>Participación directa + indirecta</b>
Eólica El Pedregoso, S.L	80%
Invetem Mediterránea, S.L	71%
Eólica Del Pino, S.L	80%
Parc Eòlic Mudefer, S.L.	84%
Fercom Eólica, S.L.	100%
La Tossa del Vent, S.L.	100%
Texte, S.L.	100%
Eolener, S.L.	100%
Orta Eólica, S.L.	100%
Electravent, S.L.	100%
Gestora Fotovoltaica de Castellón, S.L.	76%
Fotovoltaica Fer, S.L.	76%
Weinsberg Ecotec, S.L.	76%
Fotovoltaica Ecotec, S.L.	76%
Joso Fotovoltaica, S.L.	76%
Fotovoltaica Padua, S.L.	76%
Fotovoltaica Vergos, S.L.	76%
Fotovoltaica La Mola, S.L.	76%
Inversions Trautt, S.L.	76%
Fotovoltaica de Castelló, S.L.	76%
Fotovoltaica de les Coves, S.L.	76%
Inversions Vinroma, S.L.	76%
Parque Eólico Hinojal , S.L	100%
A.I.E. Subestación y Linea 2004	30%
Fersa Panamá, S.A	30%
Eólica Postolin Sp	100%
OÜ EstWindPower	94%
Fersa Asesoramiento y Gestión, S.L.	100%
Parc Eòlic Coll De Som, S.L.	100%
Parc Eòlic L'Arram, S.L.	100%
Explotación Eólica La Pedrera S.L.	100%
Sinergia andaluza ,S.L.	75%
Generación Eólica India Limited	100%
EN Renewable Energy Limited	100%
EN Wind Power Private Limited	100%
Fersa India Private Limited	100%
Eólica Warblewo Sp	100%
Eólica Cieplowody Sp	100%
Eoliennes De Beauseublant, SAS	80%
Castellwind 03 S.L	60%
Entreyeltes 1, S.L.	51%
Morzura Wind Park D.O.O. Podgorica	99%
Fersa Cherkessk Llc	100%
Shandong Lusa New Energy Co ltd	48%
Fersa Business Consulting (Shangai) Co Ltd	100%
Berta Energies Renovables, S.L.	26%
Aprofitament d'Energies Renovables de la Terra Alta, S.A.	27%
Energía Cijara, S.L.	50%
E. R. Guadiana Menor, S.L.	50%
Siljan Port, S.L.	80%
Ferrolterra Renovables, S.L.	37%
Fersa-Aventalia, S.L.	80%
Infraestructures Comunes d'Evaquació Ribera d'Ebre S.L.	72%

## Hechos Relevantes del Periodo

Fecha	Nº Registro	Concepto
28/02/2013	183089	<p>Acuerdos del Consejo de Administración en su reunión celebrada el 28 de febrero de 2013.</p> <ul style="list-style-type: none"> <li>- El cambio de Corporación Caja de Granada S.L.U. como consejero por Corporación Empresarial Caja Murcia, S.L.U. por consecuencia de su extinción y absorción por ésta última.</li> <li>- Tomar razón de la dimisión presentada por D. Rodrigo Villamizar Alvargonzález como consejero.</li> <li>- Aceptar la renuncia de Mytaros B.V. como miembro del comité de auditoría y nombrar en su sustitución a Larfon, S.A.U.</li> <li>- Trasladar el domicilio social, dentro del término municipal de Barcelona, a Ronda General Mitre 42, bajos.</li> </ul>
28/02/2013	183094	La Sociedad remite información sobre los resultados del segundo semestre de 2012
28/02/2013	183096	La Sociedad remite información sobre los resultados del ejercicio 2012.
28/02/2013	183114	La Sociedad remite el Informe Anual de Gobierno Corporativo del ejercicio 2012
08/03/2013	183542	Como continuación al hecho relevante comunicado en fecha 20 de diciembre de 2012, y tras haberse cumplido las condiciones suspensivas previstas en el contrato de compraventa referido de sus filiales polacas titulares del proyecto Kisielice, se ha procedido al cierre de la operación en virtud de la cual FERSA ha transmitido dichas acciones a fondos gestionados por el grupo IMPAX.



*Eólica Pedregoso*

**Advertencia Legal:** La información del presente informe puede contener manifestaciones que suponen previsiones o estimaciones sobre la evolución futura de la compañía. Analistas e inversores deberán tener en cuenta que tales manifestaciones de futuro no implican ninguna garantía de cual vaya a ser el comportamiento de la compañía, y asumen riesgos e incertidumbres, por lo que el comportamiento real podría diferir sustancialmente del que se desprende de dichas previsiones.